

En direct de la RESERVE

NUMERO 55
SEPTEMBRE 2005

Bulletin d'information de la Réserve de NYER

Editorial

La protection de notre patrimoine naturel est, vous le savez, l'une de mes priorités. Et les actions menées au sein de la Réserve de Nyer me sont chères, d'autant plus que, ne l'oublions pas, la Réserve est incluse dans le périmètre du parc naturel régional des "Pyrénées Catalanes" que j'ai l'honneur de présider. J'ai donc le plaisir de vous communiquer les dernières informations relatives aux activités de la Réserve de Nyer.

Christian BOURQUIN
Président du Conseil Général
1er Vice-Président du Conseil Régional

L'ETE 2005 A LA RESERVE : BILAN DES ANIMATIONS

Ce sixième été d'animations et de sensibilisation à l'environnement a été l'occasion de sensibiliser les publics à divers domaines comme la pêche et la protection des milieux aquatiques, mais aussi, les déchets, les animaux mal-aimés....

■ La découverte des milieux aquatiques de nos montagnes

Cette année, dans le cadre d'une collaboration avec la Fédération Départementale pour la Pêche et la Protection des Milieux Aquatiques, une exposition présentant les richesses naturelles aquatiques de notre département a été présentée par les agents de la Réserve du 15 juillet au 20 août. Cette exposition élaborée par la Fédération a accueilli plus de 150 personnes et a été animée d'un diaporama grâce à Nicolas Périllo, stagiaire guide de pêche à la Fédération. Un grand merci à M. Patau, Président de la Fédération, M. Julia, et M. Perillo pour leur aide et leur contribution. La thématique "eau" a également permis de faire connaître le Desman des Pyrénées et le travail mené par l'IDes* que nous tenons également à remercier pour sa participation.

■ La sensibilisation des plus petits

Elle s'est traduite par un programme d'animations sur le thème des mal-aimés, tous les mercredis après-midi en accueillant plus de 34 participants.

Par ailleurs, une journée spéciale sur les déchets a été organisée pour la première fois à Nyer. Ce fut l'occasion de se promener autour du village pour récupérer les débris de l'été et pour mieux comprendre l'impact d'un simple geste comme abandonner ses déchets n'importe où. Ainsi, jeter une canette de verre revient à "salir" la Nature pendant plusieurs milliers d'années, sans parler des conséquences sur les insectes et rongeurs !... De tous ces éléments laissés par l'homme, les enfants ont réussi à confectionner des figurines, mais aussi des jouets !!



"TIRELIRES ET FIGURINES ANIMALES CRÉÉES À PARTIR DES DÉCHETS TROUVÉS SUR SITE"

SOMMAIRE

PAGE 1

- Editorial
- L'été 2005 à la Réserve : bilan des animations

PAGE 2

- L'été 2005 à la Réserve (suite)
- La maison de la Réserve
- Y'en a marre
- L'espèce du mois : La Belle-Dame (*Vanessa cardui* / *Cynthia cardui*)
- Bibliographie - Lexique

RÉSERVE DE NYER

Bureau de la Réserve

3, rue de la mairie - 66360 NYER
Tél. : 04.68.97.05.56
Fax : 04.68.97.05.68
E.mail : reserve.nyer@libertysurf.fr

Rédaction : Caroline Sentenac,
Aurore Dardier
Photographies : Réserve de Nyer
Dessin : Aurore Dardier
Mise en page : Anne Péroy

■ Les sorties thématiques pour adultes

Elles ont eu moins de succès que l'année précédente avec une quinzaine de participations. Toutefois, l'intérêt pour la découverte du hameau d'En et de son histoire a été plus grand cet été, contrairement à l'année précédente. La découverte botanique, habituellement recherchée a attiré peu d'adeptes. Il faudra donc réfléchir à varier les thématiques de visites guidées.

■ Et la balade contée ?

Organisée pour la toute première fois, cette sortie a semblé-t-il ravi petits et grands avec 22 personnes présentes ce soir-là. La soirée s'est terminée par une écoute des chauves-souris à l'aide d'un détecteur à ultra-sons.



"LA BALADE CONTÉE AUTOUR DES MAL-AIMÉS DE NOS MONTAGNES"

LA MAISON DE LA RESERVE

Initialement prévue au mois de mai, la construction de la maison de la Réserve aurait dû commencer cet été. Afin d'assurer la tranquillité des estivants, touristes, familles et visiteurs pendant l'été, la municipalité de Nyer a demandé un report des travaux. Leur démarrage est donc programmé à la rentrée de septembre. Par avance, nous nous excusons des dérangements occasionnés par la construction de ce bâtiment qui nous permettra d'accueillir le public dans de meilleures conditions.

Y'EN A MARRE

Pour la troisième fois, le panneau de départ du sentier d'interprétation Nyer-Mantet a été déterré et jeté en contre-bas de la piste menant aux gorges de Nyer. Le Conseil Général des Pyrénées-Orientales, propriétaire de la Réserve de Nyer, devant ces gestes répétés d'incivilité, a porté plainte pour vol et dégradation de biens publics. Les responsables de tels actes, encourent le risque d'être sanctionnés par la justice.



LEXIQUE



- **I'Des** : Institut européen d'Etudes et de conservation du Desman des Pyrénées.
- **Macule** : tache de forme et de taille variable, aux contours non réguliers.
- **Photopériode** : durée du jour, considérée du point de vue de ses effets biologiques.



BIBLIOGRAPHIE



- **Le petit Larousse illustré en couleur**, éd 1993, 1784 p.
- **Guide des papillons d'Europe**, L. G. Higgins, N. D. Riley, éd. Delachaux et Niestlé, 455 p, 1988.
- **Photo-guide des papillons d'Europe**, M. Chinery, P. Leraut, éd. Delachaux et Niestlé, 679 p, 1998.

La Belle-Dame

Vanessa cardui / *Cynthia cardui*

Autre nom :

Vanesse des chardons

Classe : Insecte

Ordre : Lépidoptères

Sous-ordre : Rhopalocères (papillons de jour)

Famille : Nymphalidés

Répartition :

La Belle-Dame est l'un des papillons les plus répandus dans le monde. Elle est pratiquement cosmopolite (absente seulement en Amérique du Sud).

■ Description :

Envergure :

55 mm environ.

Dessus des ailes :

Le fond des ailes de la Belle-Dame est de couleur fauve à rosée, tacheté de noir. L'apex noir des ailes antérieures présente une série de petites *macules** blanches. La partie postmédiane des ailes postérieures montre un arc de cercle de petites taches noires et ovales.

Dessous des ailes :

Les ailes antérieures sont rosées, tachetées de noir et l'apex de couleur brun clair, exhibe des macules blanches circulaires de tailles différentes. Une large bande blanche brisée traverse la partie postmédiane des antérieures. Les ailes postérieures sont de couleur chamois, marbrées de blanc, avec quatre à cinq ocelles inégaux, d'un noir bleuté, entourés de jaune ornant la partie submarginale. Les deux sexes sont semblables.

■ Vol :

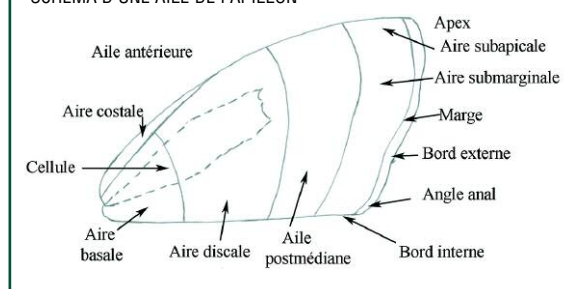
Puissant et rapide. Papillon pouvant être observé d'avril à septembre. Les mâles affichent un comportement territorial très prononcé et attaquent tous les papillons. Ils n'hésitent pas non plus à tenter d'intimider et repousser les hommes en se posant avec insistance sur eux.

■ Cycle de vie :

Cette espèce se reproduit toute l'année en Afrique du Sud et effectue des migrations printanières très importantes vers le Nord. Celles-ci semblent être déclenchées par des sécheresses qui frappent les aires de reproduction et qui obligent le papillon à se déplacer pour



"SCHEMA D'UNE AILE DE PAPILLON"



trouver sa nourriture. Une fois en Europe, une deuxième génération de papillons voit le jour vers la fin de l'été. Les migrations vers le Sud sont ensuite induites par la baisse de la *photopériode**.

Œufs :

De couleur vert pâle, en forme de barillets et ornés d'environ 16 côtes verticales. Ils sont pondus isolément sur la face supérieure des feuilles.

Chenilles :

Vertes à noires, mouchetées de blanc, avec une bande pâle sur le dos et une bande jaune de chaque côté du corps. Leur dos présente des épines ramifiées jaunes ou noires. A maturité, elles mesurent 3,8 cm de longueur. Les chenilles se tissent un abri lâche qui retient leurs déjections et trahit leur présence longtemps après qu'elles aient achevé leur développement. Elles se nourrissent principalement de chardon (*Carduus*, d'où provient le nom de l'espèce) et d'orties (*Urtica*).

Chrysalides :

Verdâtres ou d'un blanc bleuté, délicatement plissées et ornées de proéminences d'un brun pâle dont l'extrémité est souvent dorée.

■ Habitat :

Friches, coteaux fleuris, lisière des bois et bords de rivière. Cette espèce est présente du niveau de la mer jusqu'à 2000 m d'altitude environ.